



Au Sommaire:

- *Les infos du Club*
- *La vie Fédérale*
- *Sorties & Activités*
- *Le Grand Jeu Echos du Sous - Sol*
" Qui veut gagner des bidons ? "

Les Infos du Club

Le carnet :

Nous venons d'apprendre le décès du frère de notre collègue et ami Joël Possich. Le S.C.V. s'associe à la douleur de la famille et lui présente ses condoléances.

- > Je suis allé faire un petit tour sur le site, hé ben c'est vachement bien !, **Bravo JJ** ça prend bonne tournure. Alors pas d'hésitation si vous voulez tout savoir ou presque sur le 1^{er} club de la Région tapez <http://speleoclubvilleurban.free.fr>, et laissez vous guider...
- > De la part de Stéphane Guillard, que l'on ne présente plus notre maître à tous, pour les petits scarabées qui en veulent : 16 et 17 février 2002 : et les week-end suivants Aven Autran Saint Christol (Vaucluse). Equipement de l'aven, pointe à -600, et aussi travaux d'escalade derrière le "Siphon Blanc" à -450 et remontée, c'est sûr ça vaut le détour, alors voyez avec Stéphane pour l'organisation.

SPELEO-CLUB DE VILLEURBANNE

Echos du sous-sol

N° 52 Février 2002

Publication mensuelle du Spéléo Club de Villeurbanne

Pour tout contact et informations :
Spéléo-Club de Villeurbanne, Maison Berthy Albrecht
14 place Grandclément - 69100 Villeurbanne.
Réunion : tous les mercredis (à partir de 20h30) - local S.C.V. au sous-sol.
<http://speleoclubvilleurban.free.fr>
speleoclubvilleurban@hotmail.com

> Stage "Perf" 2002

Toujours Stéphane, il prend en charge cette année l'organisation du stage "Perf" Rhône qui se déroulera comme d'habitude sur 3 week-end, les 23 - 24 février, 09 - 10 mars et 23 - 24 mars plus les mercredis en semaine.

Ce stage Rhône-Alpes est toujours très intéressant car il se déroule sur trois zones Karstiques différentes ce qui permet d'être vraiment confronté à divers types de cavités ce qui est très enrichissant techniquement.

Le club pour les personnes intéressées peut prendre en charge en partie le financement (à définir).

Pour vos inscriptions et tout renseignement complémentaire :

Contact Stéphane Guillard :

☎ : 06.82.69.49.06

> De la part Patrick Peloux, que l'on ne présente plus lui aussi, cette fois c'est bon nous avons les dates pour le Camp Spéléo dans les causses.

Alors inscrivez sur votre agenda du samedi 13 au vendredi 19 avril 2002, donc dans les causses, dans les causses.

Prochaines informations sur ce camp dans les causses dans le prochain N° de L'EDSS.

En tout cas au programme l'aven de la Barelle commune de Meyrueis (Lozère), aven Noir, aven de Hures commune de Hures (Lozère) et plein d'autres.

Bibliothèque

Le livre d'occasion du mois : Jacques nous propose

Jolfre (Jacques) : Norbert Casteret Explorateur d'abîmes paru en 1992 aux Editions Milan Bibliothèque des Pyrénées pour la somme de 27,00 €

La biographie de celui qui fut à l'origine de la passion pour le monde souterrain de l'auteur.

Nous avons reçu à la bibliothèque :

Echos du sous-sol n°51 de janvier 2002 publication mensuelle du Spéléo Club de Villeurbanne

Grottan n°4 décembre 2001 publication du Sweriges Speleolog-Forbünd (Suède)

Grotte n°135 juin 2001 publication bimestrielle du gruppo speleologico piemontese cai-uget (Italie)

Bulletin S.S.N. 2000 publication annuelle de la Société Spéléologique de Namur (Belgique)

Laichinger Höhlenfreund n°2 2001 publication du Höhlen-und Heimatverein Laichingene .V.(Autriche)

DIE HÖHLE n°1,2,3 et 4 2001 publication trimestrielle des Verband der deutschen Höhlen-und Karsforcher et Verband österreichischer Höhlenforcher (Allemagne et Autriche)

TALP N° 23 2001 publication de la Federazione Speleologica Toscana

mondo sotterraneo 1-2 avril 2000 publication du circolo speleologico e idrologico friulano (Italie)

PROGRESSIONE 43 décembre 2000 publication Commissionne Grotte "Eugenio Boegan" Societa Alpina delle Giulie, Sezione di Trieste del Club Alpino Italiano (Italie)

NSS News N°12 décembre 2001 publication mensuelle de la National Speleological Society, Inc. (Etats Unis d'Amérique)

La plaquette de la Journée Maurice Laurès du 15 décembre 2001 organisée par le Comité Spéléologique Régional du Languedoc Roussillon

Nous avons téléchargé sur Internet et imprimé pour la bibliothèque :

rien ce mois ci : non pas par manque de matière mais par manque de temps...

Nous avons acheté pour la bibliothèque :

Nakanai 20 ans d'exploration écrit et édité en novembre 2001 par l'association Hémisphère Sud

APPEL (RAPPEL) ! ! ! !

Marcel vous parle :

Il serait **INDISPENSABLE** (tout le monde en est convaincu n'est-ce pas ...) que le prochain numéro - qui ne serait exceptionnellement pas en retard - de **S.C.V ACTIVITES** (Numéro 64 = compte rendu des activités 2001) puisse être diffusé lors du prochain congrès spéléologique régional, fin mars en Isère.

Donc : vu les délais de fabrication et d'impression : **1 mois**

Il est indispensable que tous les articles, comptes rendus, illustrations, rapports etc. soient achevés et expédiés au 28 février dernier délai (sur disquette si possible, ou par E-mail à l'attention de Marcel, à son adresse pro :

comite.speleo.rhone-alpes@wanadoo.fr)

Que ce soit sous format Mac ou PC / en Word quand même ...

Donc, à vos plumes, vos claviers...

Soyez sympa ... si le bulletin ne sort pas, dans les délais je vais me faire lyncher ... ! (Marcel)

PS : Et si vous avez des comptes rendus en retard 1997, 1998, 1999, 2000. Ce n'est pas trop tard non plus ... !

Re : PS : Et on ne rigole pas svp.

Qu'est-ce qu'on a fait au mois de janvier ?

Mercredi 9 janvier 2002 : grotte du "MORT RU"

Saint-Pierre-d'Entremont 73760 (Savoie)

Visite pour faire un comptage hivernal des Chiroptères qui y hibernent, et en cumulant avec les observations faites à la grotte du Guiers-Vif, précédemment, à la mi-décembre.

Participants : Christian Dodelin (SC Savoie) / Michel des Châtelliers / Marcel Meyssonier (SC Villeurbanne) : départ 9h 30 du campus à Villeurbanne ; RV à 11h du matin au Cirque de Saint-Même ; nous sommes tip-top les deux voitures arrivant de Villeurbanne et de Chambéry se pointent en même temps sur le parking. Montée vers 11h30. Casse-croûte à l'entrée vers 13h. Sortie de la grotte vers 17h, arrivée au parking à la nuit 17h45. Arrêt café mais ils sont tous fermés ; nous prenons un croissant et un chocolat chaud chacun - merci Michel - dans le seul "salon de thé" ouvert à Saint-Pierre-d'Entremont (Savoie)

Surprenant, non ...! Retour à Villeurbanne vers 20h30.

Au total présence de 38 Chiroptères. Dans le détail : 21 Barbastelles + 6 Vespertilions à moustaches + 1 Vespertilion de Daubenton + 1 Vespertilion de Natterer + 1 Oreillard sp. + 8 Chiro. sp. (mais normalement cf. couleur sombre ; ce sont des Barbastelles ou Vespertilions à Malgré le projecteur de Christian et le super-projo 500000 candelles prêté par Jacques Romestan (SCV), il est difficile même en voyant bien la voûte de la grande salle et même avec des jumelles de distinguer Barba et moustaches quand ils sont isolés et trop haut. Malgré une bonne observation des lieux, il est évident qu'un bon nombre de chauves-souris (planqués dans les trous et fissures dans les voûtes) ont dû nous échapper. Vu le froid, il serait possible qu'elles se soient aussi réfugiées plus profondément dans la cavité (au-delà du lac, et dans des secteurs moins ventilés).

Notes de Marcel Meyssonier CR complet dans prochain S.C.V Activité.

Judi 10 janvier 2002 :

Réception de présentation des vœux du nouvel an 2002, à 18h dans les salons de l'hôtel de ville de Villeurbanne ...

Sur invitation de Jean-Paul Bret, maire de Villeurbanne, député du Rhône et du conseil municipal.

Patrick Peloux a dû y représenté le Spéleo-Club de Villeurbanne.

12 janvier 2002 : galerie de mine de "Chambeyron" n° 1

Vorey 43800 (Haute-Loire)

Visite pour observations faunistiques régulières; 1^{ère} visite de l'année.

Participants : Brice et Marcel Meyssonier (SC Villeurbanne) :

En ce qui concerne l'effectif des chauves-souris à encore bougé depuis les dernières observations hivernales de décembre (15, 16 et 29 décembre 2001) ; si l'Oreillard ne semble pas avoir bougé de son trou, le Vespertilion de Natterer, présent les 15 et 16, absent le 29 est revenu dans son trou. Plus de Petit Rhinolophe, mais comme il fait nuit (visite à 18h30), je suppose qu'il est sorti prendre l'air ! A noter la présence d'un campagnol (?), au bord de la laisse d'eau. Faune pariétale habituelle : nombreux *Triphosa dubitata*, quelques *Scoliopteryx libatrix* (P.S. ce sont des Lépidoptères = Papillons, que tous les spéleos peuvent reconnaître...), Aranéides et Diptères.

Notes de Marcel Meyssonier.

12 janvier 2002 : Hameau de Dorvan (Ain)

Grotte du "Crochet Sup"

Participants : (organisateur) Jean-Jacques Rosier, Alexandre Brighi. Rendez-vous devant le club à 9 h 00, nous devions être 3, finalement c'est à deux que nous nous dirigeons vers le Bugéy, arrivé au Hameau de Dorvan, nous trouvons un couple de spéleo du club de Villefranche il vont faire un petit tour dans la grotte du Cormoran. Nous sommes devant le trou vers 11h. L'entrée est toujours aussi étroite, heureusement nous sommes fins et longilignes (c'est moi qui écris, je mets ce que je veux). Ensuite nous sommes allés faire un petit tour dans le réseau "Goethe", Grande salle des gours. Equipement du P 12 arrosé "puits dressé" passage de l'entonnoir arrosé et arrêt au sommet du P26 "puits du calvaire", c'est un bon repérage pour une future traversée, mais il faudra être vraiment sûr de la météo. Déséquipement et retour vers l'entrée (non nous ne sortons pas encore.

Ensuite remontée de la rivière jusqu'au siphon amont, puis retour vers l'entrée (non ! nous ne sortons pas encore). Nous nous dirigeons maintenant vers le réseau "Schiller" qui est le réseau sup sup. Passage du R6 équipement en place. Après quelques passages étroits dans des concrétions nous débouchons dans un réseau vraiment très esthétique, mais ensuite nous devons passer la voute mouillante (bah! finalement ce n'est que de l'eau) qui débouche sur le réseau "Brecht" ensuite de jolis méandres nous mènent vers la salle du chaos, la galerie des coquillages qui porte bien son nom, ensuite j'avoue que je ne sais plus où nous sommes allés, car la fin est assez labyrinthique. Sortie vers 16 heures.

Je tiens à remercier Pascal Collin et Philippe Drouin pour leur Atlas topographique sur la grotte du Crochet (ainsi que Jacques Romestan qui m'a ouvert la porte de la bibliothèque) sans qui j'aurais été bien incapable de faire ce descriptif.

TPST 5 heures.

JJ Rosier

12 janvier 2002 : La Chapelle en Vercors 26420 (Drôme)

Réunion de travail pour préparer le prochain festival Spéléovision 2002.

Jacques Romestan

27 janvier 2002 : Grotte du Crochet "Inférieur" Torcieu 01230 (Ain)

Responsables : Jacques Romestan, Alex Rivet.

Participants : Boris Ores, Fabien Leguet, Bernard et Guilhem Figaret, François Robineau, Valérie Plichon, Vincent Lafont, Jean Jacques Rosier, Alexandre Brighi.

Scouts : Tanguy et Yann de Closmadeuc, François Xavier de Framond, Laurent La Batie, Gabriel Larroque, Louis Picarle, Hugues et Martin Pierre, Baudouin et Louis Dominique Richard, Ghislain Signoret, Alban de Portalon, Brice Morin, Jean Baptiste et Guillaume Simian, Vincent Coutin, Mayeul et Amaury Lacroix, Emmanuel Delarche, Aloïs Rebaudet,

Sortie d'initiation pour les scouts et les jeunes du club. Grotte du "Crochet" par l'entrée inférieure.

Le temps est pluvieux le redoux a fait fondre la neige sur le plateau : la progression dans la galerie basse se fait à quatre pattes dans 15 cm d'eau ; au puits de la cascade celle-ci est en crue, Boris tente vainement de l'équiper pour aller y faire un tour mais vu l'heure nous renonçons. Nous stoppons là la progression car nous sommes trop nombreux pour aller au delà de ce puits et certains petits mouillés commencent à avoir froid.

TPST 3 à 4 heures.

Jacques Romestan

Lundi 28 janvier 2002 :

Incursion spéléologique (souterraine plutôt) au Sud de Lyon (Rhône).

Participants : Michel des Châtelliers / Marcel Meyssonier / Valérie Plichon (SC Villeurbanne).

Suite à une information de Christian Cassé (ancien membre du S.C.V.) qui travaille sur les dossiers autoroutiers de la région, au C.E.T.E. "Existence de 2 galeries souterraines, avec circulation d'eau, dans une propriété située aux Sept-Chemins, près de Vourles, Brignais, au Sud de Lyon", après contact téléphonique avec les co-propriétaires (Il s'agit d'une immense propriété ancienne, partagée entre plusieurs familles, et constituée sous l'Empire, donc vers 1850/1870...), nous décidons de profiter d'un lundi après-midi (où nous sommes dispos) pour y faire une première visite. Voici ce que cela donne en bref : compte rendu détaillé et topo etc. à venir ...

Manifestations

STAGES :

Un stage sur un week-end est programmé par le C.D.S. Rhône et sera animé par Jacques Romestan; le thème : utilisation du G.P.S. (In english : "Global Positioning System").

Date et lieu possible : au printemps, en Basse-Ardèche. Notre club ayant décidé de s'équiper avec ce matériel, tous ceux qui souhaitent l'utiliser sont priés de participer à cette formation. Vous pouvez lire au préalable l'article de Paul Courbon paru dans un très récent Spelunca n° 83, 3ème trimestre 2001 (Nouvelle précision des G.P.S., p. 34-38/ à votre disposition dans la bibliothèque SCV)

Le calendrier des stages de spéléologie pour l'année 2002 est visible sur le site web fédéral et celui de l'EFS.

<http://www.ffspeleo/formation/direct/dir04-calendrier.html>

<http://www.ecole-francaise-de-speleologie.com>

Nous le recevrons avec le prochain Spelunca.

CONGRES :

RAPPEL : Le prochain Congrès régional Rhône-Alpes aura lieu dans le Vercors : à Méaudre, Isère lors du week-end de Pâques

soit les 30 - 31 mars et 1 avril 2002. Congrès habituel sur 2 jours, avec Assemblée générale du CSRRA; le lundi 1er avril, pour les intéressés, des cavités seront et resteront équipées sur le plateau (contact : CSRRA et CDS Isère/ Bernard Cruat).

Une liste des manifestations nationales et internationales est disponible (affichage au club/ cf. prochaine édition de Spelunca également).

Le Mercantour 2002 du 20 au 26 juillet

Dans le cadre d'une étude faunistique avec prélèvements d'espèces animales en milieux aquatiques de haute altitude. Le Spéléo Club de Villeurbanne organise une expédition s'adressant tout particulièrement aux équipiers scientifiques du club (et autres) maîtrisant parfaitement la technique du lancer.

Françoise et Alain proposent de vous organiser une semaine active dans le Mercantour du samedi 20 au vendredi 26 juillet 2002.

Objectif : Rassembler des randonneurs qui aiment les lacs et la pêche éventuellement, en parcourant le Mercantour qui possède 47 lacs de montagne dédiés à la pêche.

Durée : 1 semaine de refuge en refuge et de lac en lac, de rando en rando et de col en col, de galère en galère et de trébuches en trébuches, de "coup de foudre en coup de foudre" (si le temps est à l'orage) de courbatures en courbatures, d'ampoules en ampoules, de gros mots en gros mots, d'histoires en histoires, de nuits blanches en nuits blanches (hé oui, y a des ronfleurs, y en a même qui pètent ! !)...Bref : LA TOTALE !!!

Infos scientifiques : Pour les prélèvements de salmonidés, omble chevalier (*Salvelinus alpinus*), omble de fontaine ou saumon de fontaine (*Salvelinus fontinalis*), ombre (*Thymallus*), truites de lac (*Salmo lacustris*), truite de rivière (*Salmo fario*), plutôt sédentaire, truite arc-en-ciel (*Salmo gairdneri*), et enfin truite aux amandes (*Salmo amandis*) ou au bleu (*Salmo indigo*), cela dépendra des spécialistes cependant vous serez formés par vos Maîtres (Alex et son disciple Alain) preuves à l'appui au club et ci dessous, mais aussi chamois et bouquetins garantis "n'oubliez pas l'appareil photo".

Vous n'aimez que la rando : Aucun problème, Françoise vous en fera "baver" pendant que l'on se la coulera douce à préparer le repas du soir (fraîcheur garantie).

Après chaque déjeuner, les durs de durs pourront continuer.

Planning général

Samedi 20 juillet : On fait la route et on se retrouve au relais de Merveilles pour l'apéro vers 17 heures, débriefing, souper et dodo.

Le lendemain et jusqu'au vendredi, comme chaque matin, on démarre par une rando jusqu'au prochain lac programmé, casse-croûte en

commun, les durs continuent la rando jusqu'au sommet, les pêcheurs assurent la subsistance du soir.

RDV pour tout le monde le soir dans le refuge prévu et ainsi de suite.

Dénivelé obligatoire : 650 m maximum par jour.

Samedi 27 juillet : retour sur Lyon ou tourisme.

Si vous êtes intéressés dans le principe, informez nous avant le 15 février 2002 et l'on vous demandera confirmation pour le 15 mars 2002 avec les arrhes.

Les refuges dans le Mercantour sont pris d'assaut.

Tous les détails sur cette semaine à partir du 15 février 2002

La cuisine de Valérie

Salut à tous ! c'est Val qui vous parle,

Le mois dernier, désolée, y'a pas eu de recette pour cause de digestion en cours...

Ce mois-ci pour les grands gourmands nous vous proposons une délicieuse recette de tarte !

Ce mois-ci, les établissements Plich and CO vous proposent une recette expérimentée à l'issue d'une journée d'entraînement avec deux de nos initiés, j'ai nommé Christophe et Béatrice ! Après s'être entraîné au passage de nœud, frac et dévia, nous avons atterri chez Greg pour se restaurer, et que découvrons nous ? Qu'il a, la veille, invité des gens inconnus sans même nous en parler !!!! Mais bon, on a eu droit aux restes et quels restes !. Ce fut là l'occasion, de découvrir les talents culinaires de notre hôte. C'est donc une de ses recettes, plébiscitée à l'unanimité par le groupe, que je vous délivre ce mois-ci. Il s'agit d'une recette arménienne, gageons que nos deux consœurs d'origine arménienne s'y retrouveront, sinon, nous attendons leur proposition.

Tarte arménienne, façon Greg

Ingrédients :

- pâte feuilletée achetée toute prête à rouler, (pas sous les aisselles)
- Fromages à râper soi même : fêta (c'est arménien ca ?) et ST-Marcelin (ca aussi, c'est super arménien....) Désolé, j'ai pas les quantités...Faudra faire ça au pif et après plusieurs essais, vous trouverez bien les bonnes proportions. Et, on est OK au club pour servir de goûteurs...
- persil à volonté
- crème fraîche
- sel, poivre et ce que vous voulez en plus

Donc, il s'agit d'avoir deux morceaux (en termes culinaires on dit abaisse) de tarte étalée, une pour le dessus, une pour le dessous (comme une tourte, en français). Puis, après avoir râpé les fromages, les mélanger à la crème, au persil, et au reste, puis étaler le tout sur la pâte et recouvrir le tout de pâte. Apparemment, il faut faire un trou pour que l'air s'évapore, sinon ca gonfle et c'est pas bien (et surtout ça risque de péter) ...C'est Greg qui l'a dit...

En tout cas, c'était super bon !!! Merci Greg. (vous avez tous reconnu notre nouveau super chef Grégoire & Saulnier)

Contact Valérie Plichon

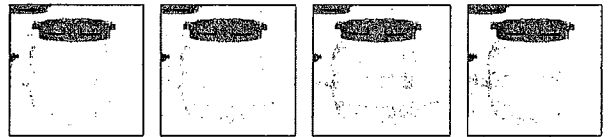
☎ : 04.78.09.79.87

Pour les premiers pas de Greg dans le vaste univers de la gastronomie **Nous** lui attribuons, deux bidons pour cette recette exotique venue des plaines lointaines de l'Asie centrale où le fromage de brebis et le son, sont la base essentielle de l'alimentation des autochtones !



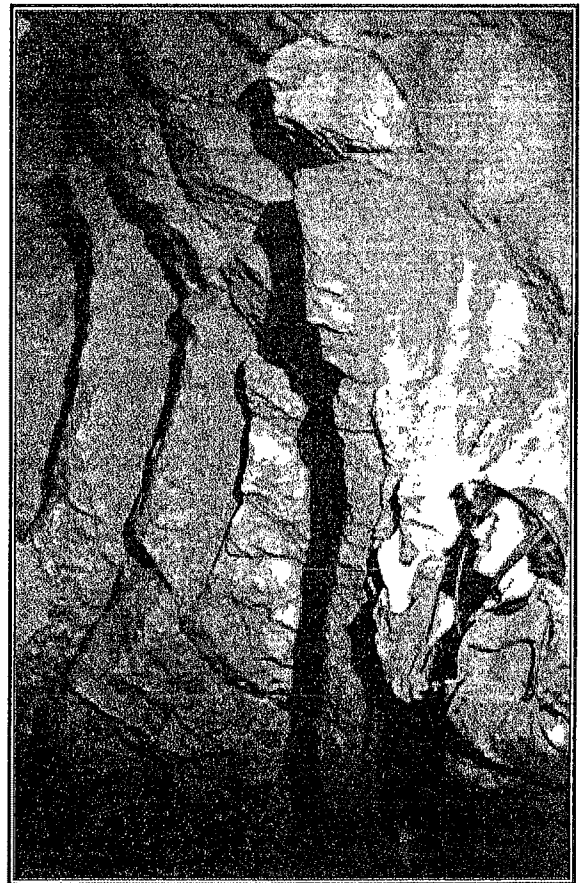
NOUVEAU CONCOURS EDSS

48, 9(87)*\$*1(5(6%, '216'



Notre grand concours revient avec un magnifique prix au gagnant.

Cette fois-ci l'énigme sera très difficile à trouver. Même Maître Vladimir pense qu'il n'y aura pas de gagnants.



Donc qui va nous dire qui est la personne que l'on voit sur la photographie ?

Dans quelle cavité cette personne se trouve ?

En quelle année ce cliché a-t-il été réalisé ?

Et enfin qui en est l'auteur ?

Réponses comme d'habitude à adresser au S.C.V le "café de la poste faisant foi" en cas d'ex æquo un tirage au sort sera organisé pour désigner le vainqueur.

Résultat dans le prochain N° de l'EDSS.

(si vous trouvez je rend mon tablier)